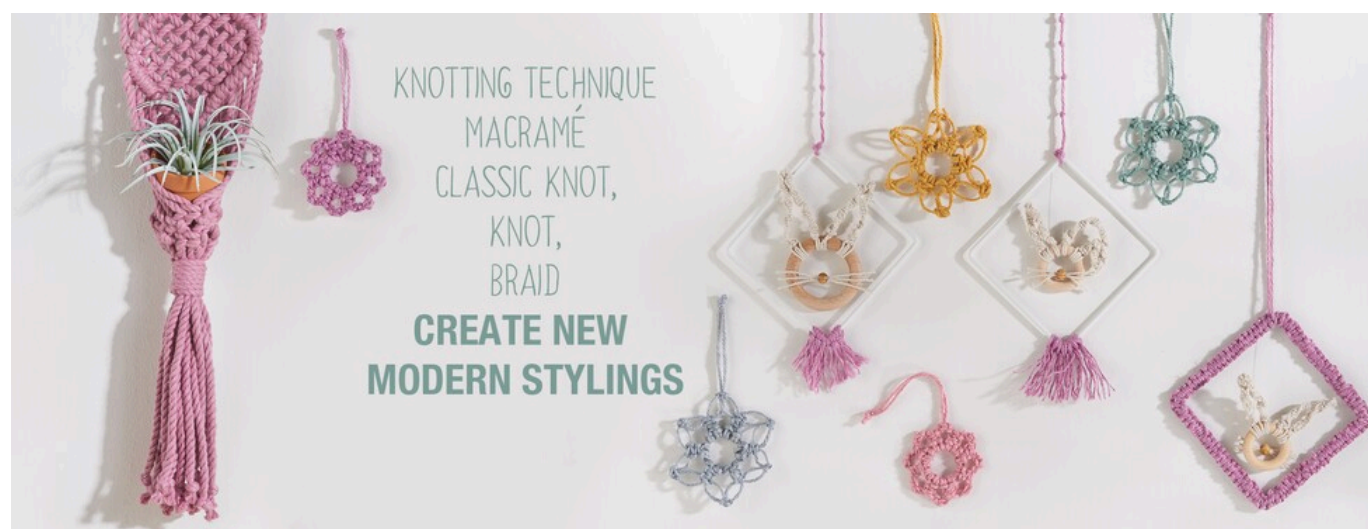


# Istruzioni di base per il macramè

Instructions No. 2154



Siamo affascinati dagli eleganti oggetti decorativi in macramè, dai pratici appendini e dai raffinati gioielli. Con la tecnica e i materiali giusti, anche voi potete diventare dei "professionisti del macramè".

Il macramè è un'affascinante tecnica di annodatura in cui fili e corde vengono annodati insieme per creare un aspetto artistico. Scoprite come si fa qui.

## Quale materiale per quale lavoro?

A seconda dell'idea sono necessari materiali diversi.

Per i gioielli in macramè si utilizzano i filati più pregiati e i ritorti da ricamo [Gioielli in macramè](#) e braccialetti dell'amicizia. Le piccole decorazioni in macramè intorno a lanterne di vetro, bicchieri da tè o tovagliette in filigrana, ad esempio, sono realizzate con [Filati](#) fino a circa 4 mm di spessore.

[Le corde grosse](#) non sono solo visivamente forti. Le corde forti e robuste possono essere utilizzate non solo per realizzare pratici cesti e appendini o per appendere artisticamente le pareti. Con la corda giusta, si possono persino creare le classiche amache!



## Nodo dopo nodo verso il successo

Ci sono termini tecnici per ogni cosa. Questo è anche il caso della tecnica del macramè. Si distingue tra fili portanti e fili di lavoro.

### Fili portanti e fili di lavoro

I fili portanti tengono i nodi, i fili di lavoro sono i fili "attivi" che servono per fare i nodi.

### Nodi di fissaggio, nodi di legatura e nodi di finitura

Per cominciare, è necessario un punto di fissaggio ben saldo per il primo nodo. Per esempio, tendete un bastone di legno tra due scaffali, utilizzate una gruccia fissata all'armadio o piegate un anello di filo metallico ben fissato. Il dispositivo di fissaggio è integrato nel lavoro di macramè? Un anello per appendere? L'asta di legno? Allora anche questo deve essere fissato per l'annodatura.

### Nodo di fissaggio

Si inizia con un nodo a testa di allodola, che viene fissato a una gruccia in avanti, all'indietro o come doppio nodo, a seconda dell'aspetto desiderato.

Le nostre [istruzioni illustrate passo per passo](#) vi mostrano, immagine per immagine, le singole fasi di lavoro dei nodi macramé più importanti.

È sufficiente stamparle e utilizzarle come modello.



Nodo della testa di Lark in avanti



Nodo della testa di Lark all'indietro



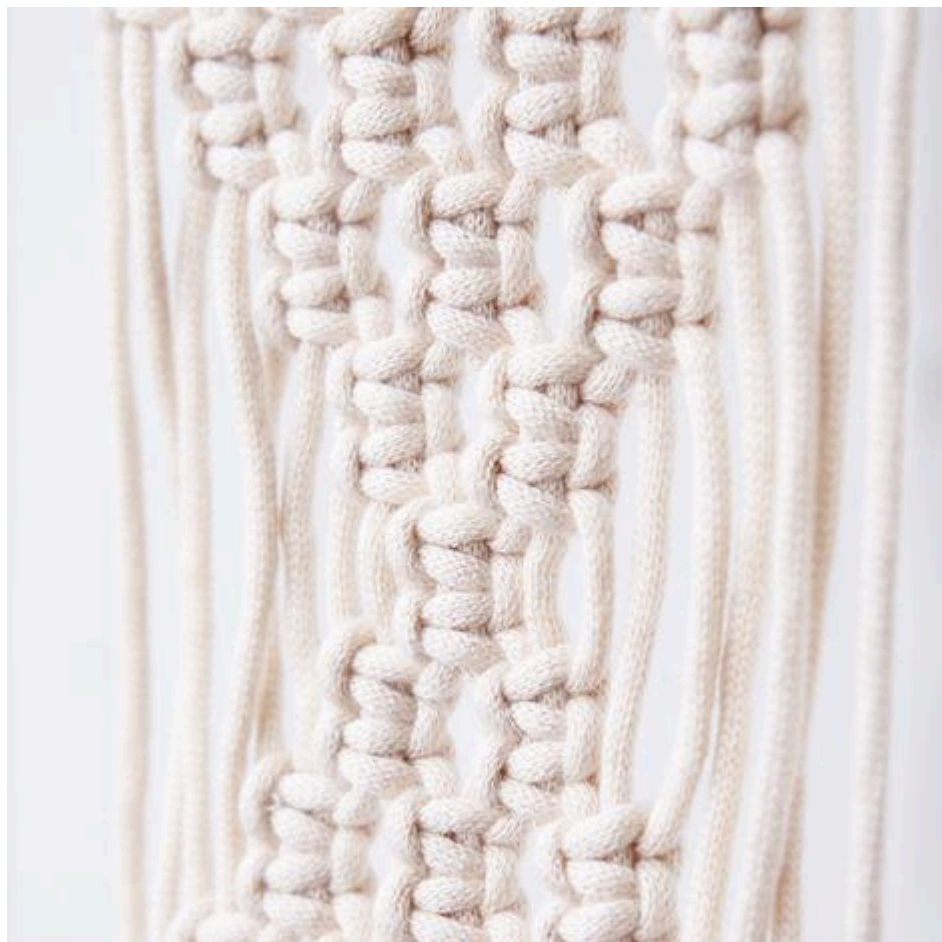
Nodo doppio a testa di allodola

## Nodi classici

Le asole singole o doppie realizzate con il filo di lavoro sono chiamate "asole". Due asole intrecciate danno origine a "mezzi nodi" (detti nodi incrociati, nodi a onda o nodi della nonna).



Esempio di decorazione per un nodo a coste diagonale

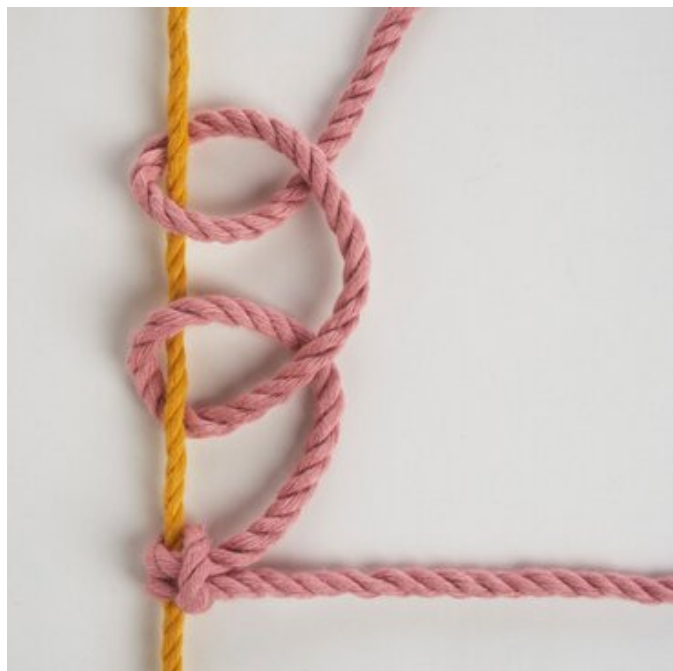


Esempio di decorazione per pennellate doppie offset, verticali

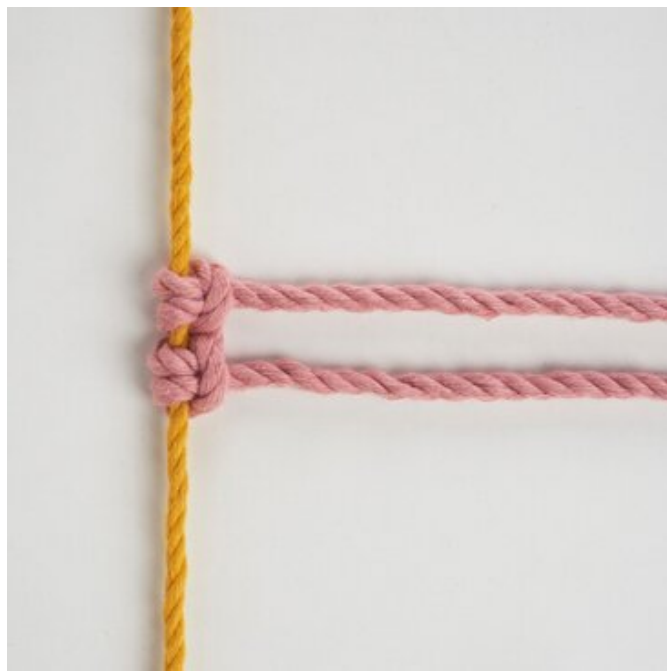


Esempio di decorazione per nodi incrociati

Date un'occhiata alle nostre istruzioni illustrate passo-passo per i vari nodi classici, e notate anche la grafica tipicamente usata nelle istruzioni per i singoli tipi di nodo.



Esempio di annodatura con "battuta" (dettaglio)



Vista del nodo "Doppio mezzo colpo" (direzione sinistra)



Esempio di "legatura dei nodi" (dettaglio)



Vista del nodo "Nodo a croce"

## Nodi finali

I nodi finali aiutano a fissare e decorare il punto di connessione tra il dispositivo di sospensione e il lavoro di macramè. Le nostre istruzioni dettagliate in appendice vi mostrano passo dopo passo come realizzare i nodi wrap, wave, loop e overhand.

Vi auguriamo di divertirvi a provare e creare!



## Nuove istruzioni

Direttamente nella tua casella di posta ogni settimana

Si registri ora >

Article information:

Numero di articolo

Article name

Quantità